

Муниципальное бюджетное дошкольное образовательное учреждение «Детский сад комбинированного вида № 29»

**Муниципальная опорная площадка
«Услышать голос ребенка: создание
«говорящей» среды в ДОО»**

Семинар № 1 «Основные ошибки в создании развивающей предметно-пространственной среды образовательного учреждения»



14 марта 2023 года

Участники МОП:

- педагоги дошкольных образовательных учреждений города Иванова;
- педагоги МАДОУ № 14 города Колпашево Томской области;
- МКДОУ детский сад № 1 «Сказка» города Приволжска Ивановской области



Порядок и результат работы МОП

- период работы – 2 года;
- 8 семинаров;
- домашние задания после каждого семинара;
- результат: сборник печатных материалов, сборник видеоматериалов лучших образовательных практик по созданию «говорящей» среды в группе/зале/кабинете

МОП «Говорящая среда» ДОУ 29

<https://vk.com/club219254938>





*Илюхина Юлия Валерьевна, доцент кафедры
дошкольного образования Института развития
образования Краснодарского края*



Морозова Юлия Николаевна,
воспитатель высшей квалификационной категории
МБДОУ «Детский сад комбинированного вида № 29»
г. Иванова
Образование высшее, педагогический стаж 16 лет

**Тема: «Кто в доме хозяин»
(Создание «Говорящей среды» в группе ДОУ)»**



Кто в доме хозяин



или создание «говорящей среды» в
группе ДОУ

**«Говорящая среда» - инструмент,
который позволяет необычным образом
изменить РПШС, представляет собой
систему визуализации представлений
ребенка в процессе погружения в
образовательную среду**



«классно»

«здорово»

«В нашей группе
было **КРАСИВО**, а стало **ИНТЕРЕСНО**»



«весело»

«супер»

Опыт коллег



*Илюхина Ю.В., доцент
кафедры дошкольного
образования Института
развития образования
Краснодарского края*



**Муниципальное дошкольное образовательное учреждение
«Детский сад №23» комбинированного вида
г.Шуя Ивановской области**



*Бердникова Е.С., воспитатель
высшей квалификационной
категории МБДОУ «Детский сад
комбинированного вида № 29»*

Цель- изменение среды группы для

поддержки
детской
инициативы

поддержки
детской
самостоятель-
ности

позитивной
социализации

формирования
гибких
компетенций

ОСНОВНЫЕ ПРИНЦИПЫ И ПОДХОДЫ

Культурно-исторический подход

Л.С. Выготского

Системно-деятельностный подход

Л.С. Выготского,

В.В. Давыдова, Д.Б. Эльконина,

П.Я. Гальперина



Принцип амплификации

Принцип активности субъекта в процессе развития

Принцип интериоризации

Принцип опосредования

Принцип развивающего образования

НО!!! КРУГОМ ПРОТИВОРЕЧИЯ!!!

Обязаны соблюдать
требования ФГОС ДО
(п. 1.4, 2.7)

Инициативность и
самостоятельность
ребенка п.1.4 ФГОС

В группе не
хватает
площади

Среда
неинтересна
детям

Дети чаще
играют с
тем, что
сделали
сами

Покупаем
игрушки,
гаджеты, пособия

Среда некрасива,
неэстетична

Требования, условия, правила создания «Говорящей среды»

Систематическое
обновление среды

Сотрудничество
и сотворчество
педагогов,
детей и родителей

Правило
«красного угла»

Компоненты «Говорящей среды»

«Говорящая среда»

**«Child wall.
ПЛАНИРУЕМ.
ТВОРИМ.
ИГРАЕМ»**

**Изготовление
игр и пособий в
ходе
совместной
деятельности
детей и
взрослых**

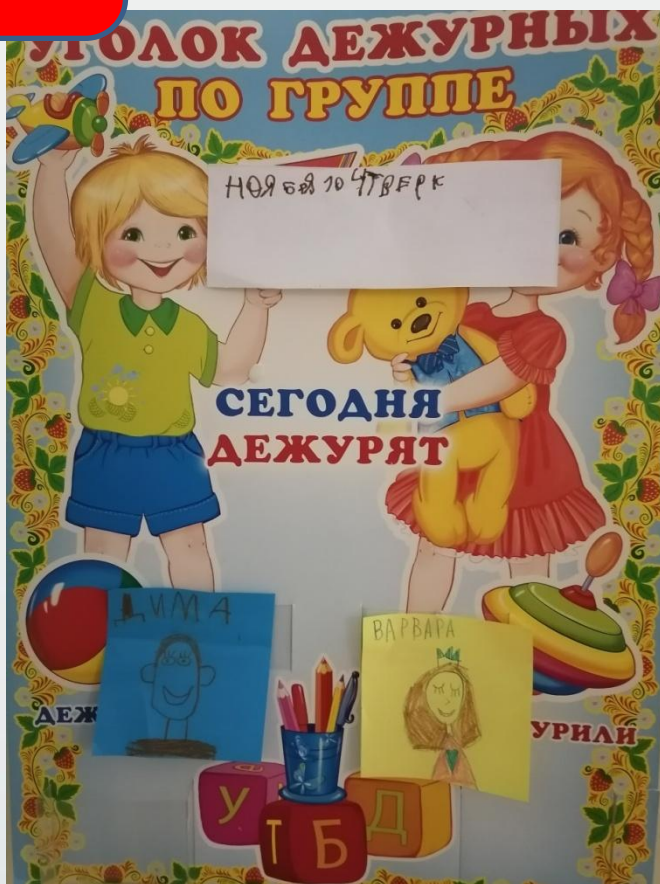
**Оформление
интерьера
группы**

Компонент «Говорящей среды» - «Child wall. ПЛАНИРУЕМ. ТВОРИМ. ИГРАЕМ»

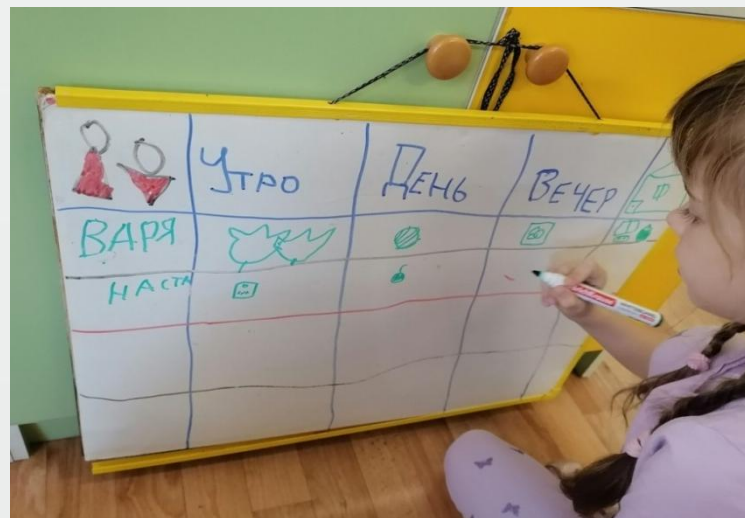


«Child wall.
ПЛАНИРУЕМ.
ТВОРИМ.
ИГРАЕМ»

Компонент «Говорящей среды» - «Child wall. ПЛАНИРУЕМ»



Доска дежурства



Образовательные карты



Компонент «Говорящей среды» - «Child wall. ТВОРИМ»

«Child wall.
ПЛАНИРУЕМ.
ТВОРИМ.
ИГРАЕМ»



Выставки
детских
работ

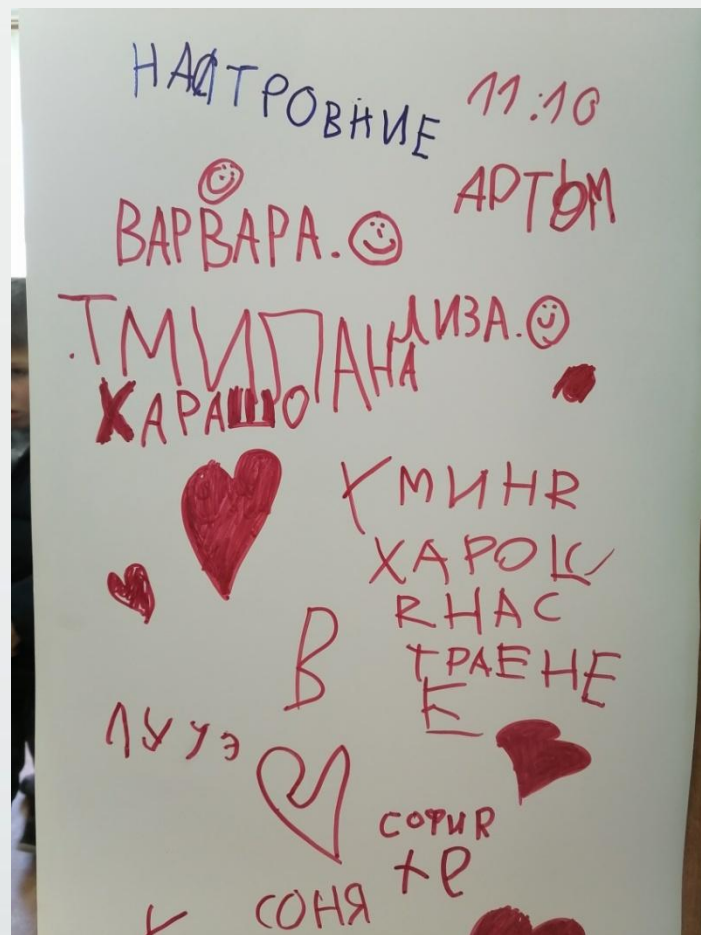


Зона творческого самовыражения

Компонент «Говорящей среды» - «Child wall. ТВОРИМ»

Доска настроения

«Child wall.
ПЛАНИРУЕМ.
ТВОРИМ.
ИГРАЕМ»



Компонент «Говорящей среды» - «Child wall. **ИГРАЕМ**»

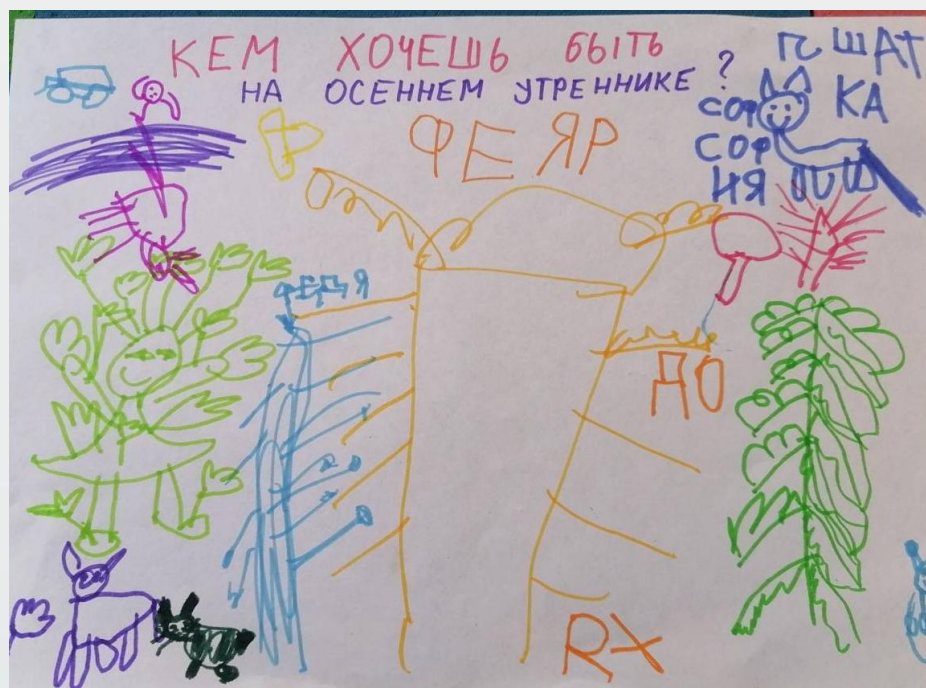
«Child wall.
ПЛАНИРУЕМ.
ТВОРИМ.
ИГРАЕМ»



«Child wall.
ПЛАНИРУЕМ.
ТВОРИМ.
ИГРАЕМ»

Компонент «Говорящей среды» - «Child wall. **ИГРАЕМ**»

Социальные опросы



Голосование

Второй компонент «Говорящей среды» - «Игры и пособия»

Изготовление игр и пособий в ходе совместной деятельности детей и взрослых



Азбука проекта



Книга открытий

Оформление
интерьера
группы

Компонент «Говорящей среды» - «Оформление интерьера группы»

Изготовление книжек- малышек



Тематические карточки

Оформление
интерьера
группы

Компонент «Говорящей среды» - «Оформление интерьера группы»

«Брендинг группы»



Шкафчики в раздевалке

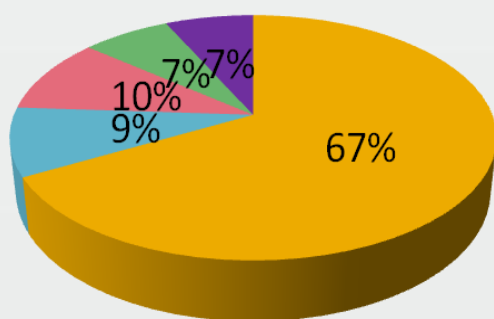


«КТО В ДОМЕ ХОЗЯИН?»



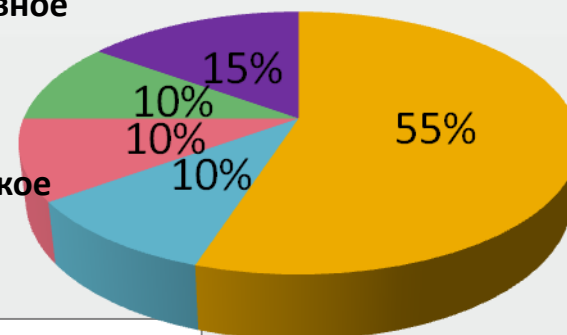
Результаты

Результаты анкетирования педагогов ДОУ

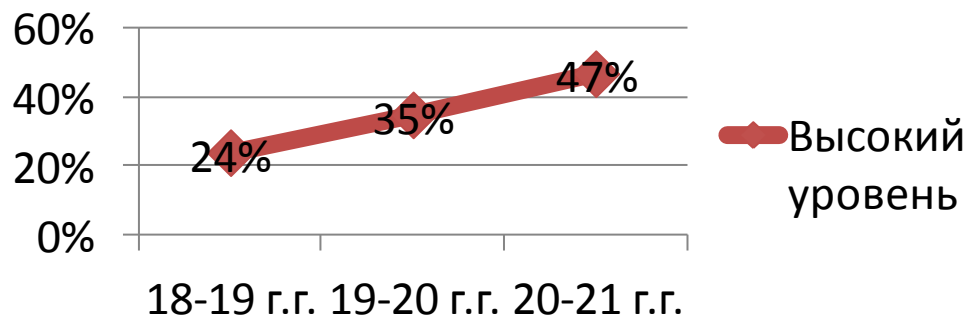


- Социально-коммуникативное развитие
- Познавательное развитие
- Речевое развитие
- Художественно-эстетическое развитие
- Физическое развитие

Результаты анкетирования родителей



Результаты диагностики по «Социально-коммуникативному развитию»



Морозова Юлия Николаевна

**Нужны подробности?
Жду вас на своей странице в
ВКонтакте!**

<https://vk.com/club212104558>



ОШИБКИ И ОПАСЕНИЯ ПРИ СОЗДАНИИ «ГОВОРЯЩЕЙ» СРЕДЫ

Откуда мы родом? Мы родом из детства,
словно из какой-нибудь страны...»







«МЁРТВАЯ» ЗОНА

МЕСТО В СРЕДЕ, КОТОРОЕ

- НЕДОСТУПНО
- НЕИНТЕРЕСНО
- НЕ ЗОВЁТ











ПОЧЕМУ ПОЯВЛЯЮТСЯ «МЁРТВЫЕ» ЗОНЫ?

- ВСЕГДА ТАК ДЕЛАЛИ
- НЕ ДУМАЛИ ОБ ЭТОМ
- ДУМАЛИ, ЧТО ПО-ДРУГОМУ НЕЛЬЗЯ
- НАМ ТАК СКАЗАЛИ
- А КА ЖЕ ДЕТИ УЗНАЮТ ОБО ВСЁМ НЕОБХОДИМОМ



Предметно-пространственная среда

1.6. В ГРУППЕ представлены некоторые материалы, связанные с отечественными традициями и праздниками.

2.6. В оформлении ГРУППЫ используются материалы, связанные с семейными и личными праздниками (напр., фотографии именинников с поздравлениями).

3.7. Детям доступны различные материалы для знакомства с родной культурой (напр., одежда, куклы в национальной одежде, муляжи продуктов питания и пр.).

4.8. Детям доступен широкий круг разнообразных материально-технических возможностей для знакомства с социальным миром, напр., аудио и видеозаписи, фотоматериалы и пр.

4.9. Доступны различные материалы для поддержки традиций и организации праздников (музыкальное оборудование, инфостенды и пр.).

5.6. Среда ДОО развивается, адаптируется с учетом потребностей воспитанников, возможностей, интересов и инициатив заинтересованных сторон. Напр., детям доступны разнообразные возможности погружения в традиции и праздники как внутри ДОО (напр., в коридорах ДОО организованы тематические выставки), так и за ее пределами (экскурсии, путешествия, посещение и пр.).

КАК ЛИКВИДИРОВАТЬ «МЁРТВЫЕ» ЗОНЫ ?

- РАСПРЕДЕЛИТЬ ПО ЦЕНТРАМ ТО, ЧТО МОЖНО
- ВЫКИНУТЬ ТО, ЧТО НЕ НУЖНО
- ПОДАРИТЬ ТО, ЧТО ПОЛЕЗНО, НО НЕ ВАМ
- ЗАБРАТЬ ДОМОЙ ТО, ЧТО ДОРОГО КАК ПАМЯТЬ
- ОТНЕСТИ В ХОЛЛ ДЕТСКОГО САДА ТО, ЧТО ТАМ БУДЕТ УМЕСТНО
- СПРЯТАТЬ ДО НУЖНОГО МОМЕНТА ТО, ЧТО ПРИГОДИТСЯ, КОГДА НАЧНЕТСЯ СООТВЕТСТВУЮЩАЯ ТЕМА ИЛИ ПРОЕКТ

**...ВСЕ ВЗРОСЛЫЕ КОГДА-ТО БЫЛИ
ДЕТЬМИ, ТОЛЬКО МАЛО КТО ИЗ НИХ ОБ
ЭТОМ ПОМНИТ**

Домашнее задание

ЗАДАНИЯ К СЕМИНАРУ № 2

«Пути устранения основных ошибок в создании развивающей предметно-пространственной среды образовательного учреждения»

1. Провести эксперимент, задать детям вопросы:
 - Если к нам придет гость, где он может повесить свою одежду?
 - Куда мы его посадим?
2. Зафиксировать ответы детей.
3. Провести наблюдение за свободной игрой детей.
4. Определить «мертвые» зоны в своей группе/кабинете/зале.
5. Переоборудовать один (любой) Центр детской активности, который меньше всего выбирали дети.
6. Сделать вывод: Что было? Что стало?



Муниципальное бюджетное дошкольное образовательное учреждение «Детский сад комбинированного вида № 29»

**Муниципальная опорная площадка
«Услышать голос ребенка: создание
«говорящей» среды в ДОО»**

Семинар № 1 «Основные ошибки в создании развивающей предметно-пространственной среды образовательного учреждения»



14 марта 2023 года